



Kanepi Vallavalitsus
vald@kanepi.ee
Turu põik 1
63101, Põlva maakond, Kanepi vald,
Kanepi alevik

Teie 09.09.2025 nr 4-7/2025/

Meie 20.09.2025 nr 7.1-2/25/15866-2

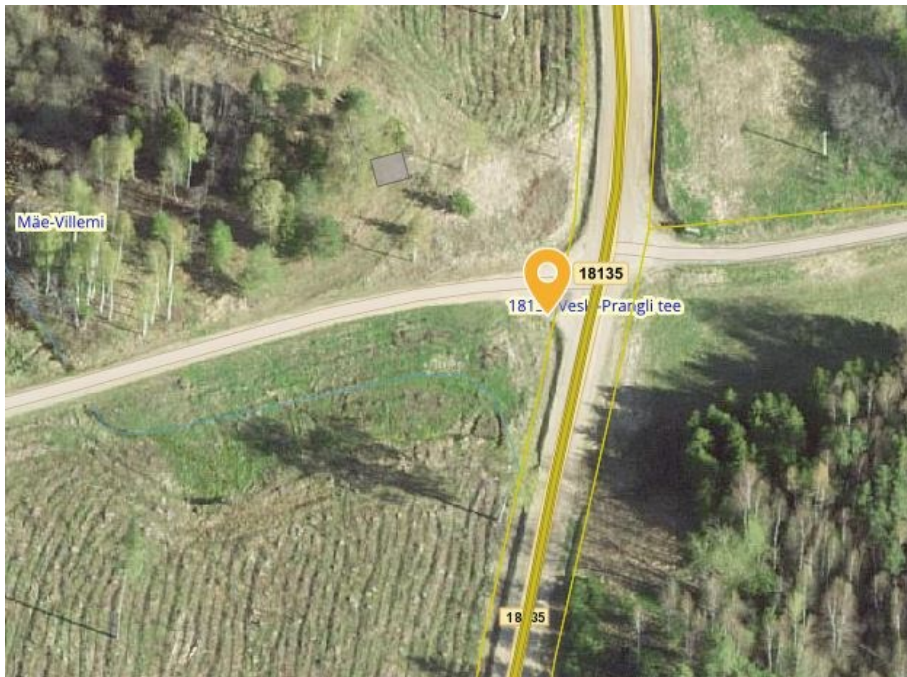
Kanepi vallas riigiteel nr 18135 uute bussipeatuste tähistamise kooskõlastamine

Olete teavitanud meid uute bussipeatuste rajamise vajadusest Põlva maakonnas Kanepi vallas Prangli külas riigiteele nr 18135 Veski-Prangli tee (edaspidi *riigitee*), orienteeruvalt km 3,7 mõlemal pool teed (Lisa 1).

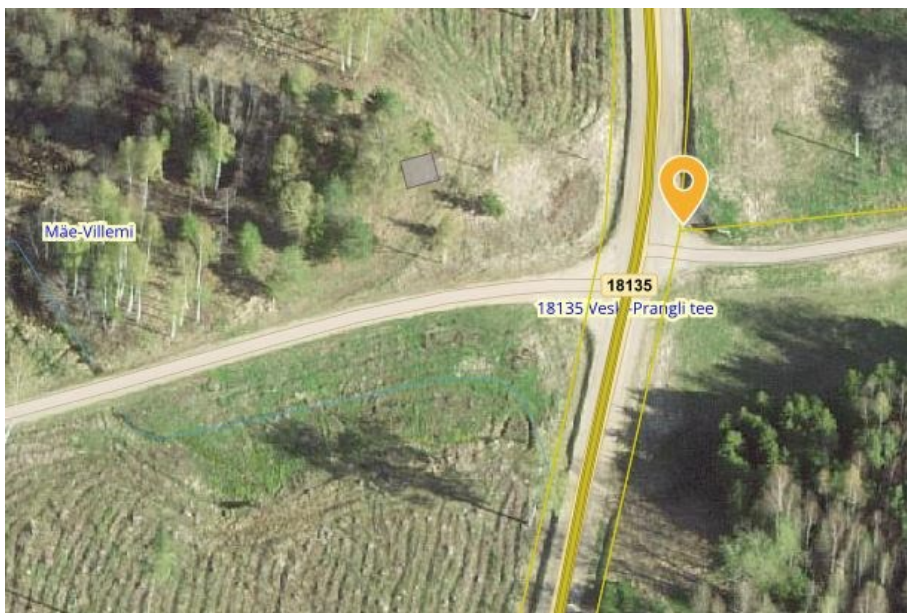
Peatused on kavandatud riigiteele, mille liiklussagedus ja mõjupiirkonnas elavate elanike arv on väike. Eeldame, et olete kaasanud bussipeatuste asukoha valimisse kohalikud elanikud ja võtnud kuulda nende arvamust.

Tuginedes liiklusseaduse § 7¹ lg 2 alusel kehtestatud majandus- ja taristuministri määruse „Tähistatavate teede liigid, juhatus- ja teeninduskohamärkide paigaldamise kord ning sihtpunktidele viitamise süsteem“ § 2 ja 9 sätetele ning esitatud taotlusele **kooskõlastame bussipeatuste asukohad riigitee km 3,683** (vasakul pool, Joonis 1) **ja km 3,695** (paremal pool, Joonis 2) ning liikluskohamärkide 541a paigaldamise järgmistel tingimustel.

1. Liikluskohamärkidega seotud tingimused.
 - 1.1. Liikluskohamärgid valmistada vastavalt standardi EVS 613 „Liikluskohamärgid ja nende kasutamine“ ning „[Riigiteede liikluskorralduse juhendi](#)“ nõuetele.
 - 1.2. Märkidele kanda peatuse nimi (nime määrab kohalik omavalitsus).
 - 1.3. Märk paigaldada ooteala taha, ooteala selle otsa juurde kuhu jääb peatuva bussi esiüks.
 - 1.4. Märki alumise serva kõrgus ooteala kattest minimaalselt 2,2 m.
2. Üldised tingimused liikluskohamärkide paigaldamiseks riigiteele.
 - 2.1. Liikluskohamärgid peavad olema paigaldatud vastavalt EVS 613 nõuetele.
 - 2.2. Märki paigaldaja ja ooteala ehitaja on kohustatud välja selgitama riigitee muldes olevad tehnovõrgud ja kooskõlastama tegevused võrgu kaitsevööndis võrguvaldajaga.
 - 2.3. Märkide valmistamise ja paigaldamisega seotud kulud kannab nende omanik.
 - 2.4. Pärast liikluskohamärkide paigaldamist tuleb meid teavitada tööde lõpetamisest ning 5 tööpäeva jooksul esitada need meie esindajale ülevaatamiseks (maantee@transpordiamet.ee), et võimalikud paigalduspuudused saaksid operatiivselt likvideeritud ning uute peatuste asukohad kantud Riiklikusse Teeregistrisse.
 - 2.5. Pärast vajaduse möödumist (peatuse likvideerimist) tuleb märgid eemaldada.



Joonis 1. Bussipeatuse asukoht riigitee 18135 km 3,683 (vasakul), väljavõte Maa- ja Ruumiameti geoportaalist



Joonis 2. Bussipeatuse asukoht riigitee 18135 km 3,695 (paremal), väljavõte Maa- ja Ruumiameti geoportaalist

Ootealasid antud bussipeatustesse rajama ei pea, ootealana saab kasutada kohalike teede ristumiskohti (vastavalt Ääro tee (nr 3540037) paremal pool ning Sähkri tee (nr 3540004) vasakul pool).

Me ei võta endale kohustusi seoses uute bussipeatuste rajamisega, sh peatusetaskute, peenralaienduste, platvormide, istepinkide vms ehitamine. Vajadusel tuleb sellised tööd finantseerida kohalikul omavalitsusel.

Kui ei täideta eespool loetletud tingimusi, siis on meil vastavalt haldusmenetluse seaduse § 66 lg 2 punktile 1 õigus tunnistada luba kehtetuks.

Käesolev otsus jõustub teatavakstegemisest. Otsuse kohta on võimalik esitada meile vaie (Transpordiamet, Valge 4/1, 11413 Tallinn, maantee@transpordiamet.ee) haldusmenetluse seaduses või kaebus halduskohtule halduskohtumenetluse seadustikus sätestatud korras 30 päeva jooksul.

Lugupidamisega

(allkirjastatud digitaalselt)

Tuuli Tsahkna

peaspetsialist

planeerimise osakonna kooskõlastuste üksus

Lisa: Bussipeatuse paiknemiskaart_Prangli küla_Männi

Tuuli Tsahkna

58073001, Tuuli.Tsahkna@transpordiamet.ee